



Figur 1: Ørstedsparken 2012

Hahns Bastion: Bastion mellem Schacks Bastion i Vestervold mod syd og Hahns Bastion i Nørrevold. Som hjørnebastion regnes bastionens sydlige face og flanke til Vestervold, mens bastionens nordlige face og flanke hører til Nørrevold. Oprindeligt opført 1618-19 som et massivt jordværk med det gamle Hanetårn liggende

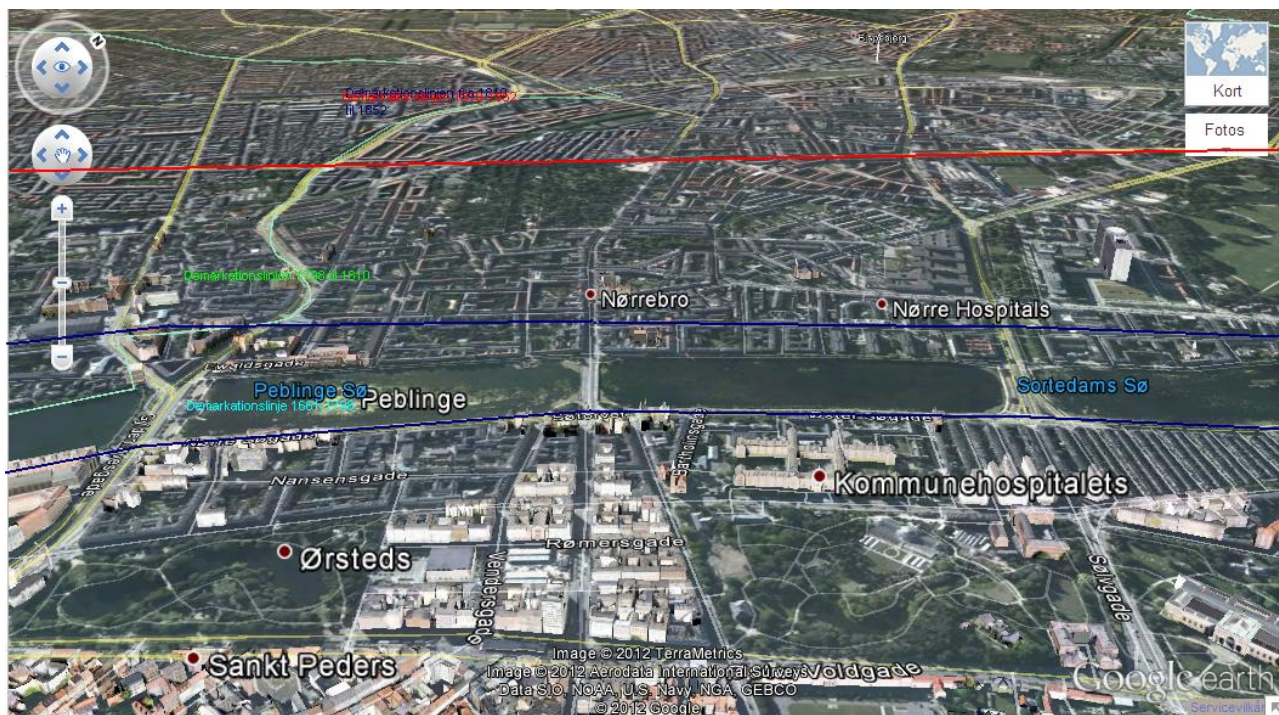
inde i bastionen. Den blev kraftigt ombygget i 1660'erne til en jordfyldt bastion og i 1720'erne forsynet med foranliggende faussebrai. Oprindeligt kaldt Hanens Bastion efter det gamle fæstningstårn, som blev skjult ved ombygningen i 1660'erne. Ved navngivningen af de københavnske bastioner i 1671 kunne navnet "Hanens Bastion" opfattes, som var bastionen opkaldt efter overjægermester Vincent von Hahn (1632-80), der var en af de mest magtfulde mænd efter Christian V's tronbestigelse i 1670. I bastionen fandtes - muligvis fra 1660'erne - et grundmuret krudtmagasin, der fra 1865 til 1871 blev anvendt som atelier for billedhugger Saabye. I 1845 anlagde brygger J. C. Jacobsen en lagerkælder for øl ved bastionens venstre flanke med indgang fra voldgaden ud for Teglgårdsstræde. En del af kælderen blev også benyttet som iskælder for hoffet. I 1863 fik han tilladelse til at have et øludsalg ved indgangen. Kælderen blev fjernet i 1874. I 1652 fik en møller tilladelse til at flytte sin virksomhed til Hanens Bastion. Nymølle, som den blev kaldt, blev senere ombygget til hollandsk mølle. Den blev i 1872 erhvervet af Københavns Kommune, der udlejede den indtil 1874, da den blev fjernet i forbindelse med, at Ørstedsparken blev anlagt.

Demarkationslinie: Grænse for det areal uden for en fæstning, som af hensyn til forsvaret fra volden måtte underkastes en indskrænkning af grundejerens brugsret. Demarkationsservitutter kunne begrænse såvel grundens anvendelse som byggeri på arealet.

Allerede i de skøder, der blev udstedt i Østre og Vestre Forstad i 1650'erne, blev det indskærpet, at byggeriet ikke måtte komme for tæt på Hovedvolden. Efter Københavns Belejring blev det i 1661 totalt forbudt at bygge inden for grænserne af Østre og Vestre Retranchement, men uden større effekt, og i 1672 blev forbudet derfor gentaget. I 1682 blev bestemmelserne strammet, så man ikke måtte bygge i en afstand af 2000 alen (ca. 1250 m) fra Hovedvolden, og Demarkationslinien blev angivet ved opsætning af stager. Man administrerede dog forbudet yderst lempeligt, og i forbindelse med planer for byens udvidelse i 1755 blev det igen tilladt at bygge i to nærmere angivne områder på Østerbro og på Vesterbro.

Ved reskript af 1798 blev Demarkationsterrænet defineret påny: Der måtte ikke bygges i en afstand af 300 alen (ca. 190 m) fra glaciset; og i en afstand af 1000 alen (ca. 625 m) fra voldgraven måtte der kun opføres bygninger, såfremt ejeren accepterede at nedbryde dem, når som helst de militære myndigheder måtte ønske det. Som følge af bombardementet af København i 1807 og den efterfølgende krig mod England, blev der året efter fastlagt en række krav til forstædernes byggeri, og Demarkationsterrænet blev udvidet, så det blev afgrænset af Falkoner Allé/Jagtvejlinien og dermed omfattede hele det nuværende Vesterbro, Nørrebro og Østerbro. I 1810 offentliggjorde man de nærmere detaljer for administrationen af bestemmelserne: Byggeandragender ville blive godkendt, hvis byggeriet efter forudgående skriftlig godkendelse (i form af en revers) opfyldte visse nærmere angivne bestemmelser. I almindelighed var det som tidligere muligt at få dispensation ved kongelig resolution, og bestemmelserne hæmmede kun i begrænset omfang byggeriet.

1852 blev Demarkationsterrænet indsnævret mod Sjællandssiden, så Demarkationslinien nu fulgte Søernes inderside. Demarkationslinien blev markeret ved hvid- og sortmalede pæle. Demarkationsbestemmelserne mellem Søerne og volden blev formelt ophævet i 1867, men byggeklausulerne for den enkelte grund blev først ophævet, når ejeren havde indbetalt en del af den værdistigningsafgift, en taksationskommission i forvejen havde fastsat til staten. Endnu i 1916 var der uindløste demarkationsklausuler, og bestemmelserne er så vidt vides endnu ikke afløst for Garnisons og Holmens Kirkegårde. 1867-loven gjaldt kun for Københavns Befæstning mod Sjælland. Mod Amager blev demarkationsbestemmelserne opretholdt, indtil man i 1909 ophævede bestemmelserne, når grundejerne havde betalt halvdelen af værdiforøgelsen til statskassen. Arealet lå centralt, og i det følgende tiår rejste Amagerbros karakteristiske bebyggelse sig på det hidtil sparsomt bebyggede terræn.



Figur 2: demarkationslinjen fra 1661-1852

Nørrebro før industrialiseringen

Det område, hvor Nørrebro ligger i dag, hørte i middelalderen til landsbyen Serridslev. Det er uklart, hvor landsbyen præcist var placeret, men det er sandsynligt, at den lå lige nord for krydset mellem Rådmandsgade og Tagensvej. Serridslev forsvandt da Johan Rantzaus hær slog sig ned i byen omkring år 1527. Herefter blev området underlagt Københavns Fælled, hvor byens kreaturer var på græs.

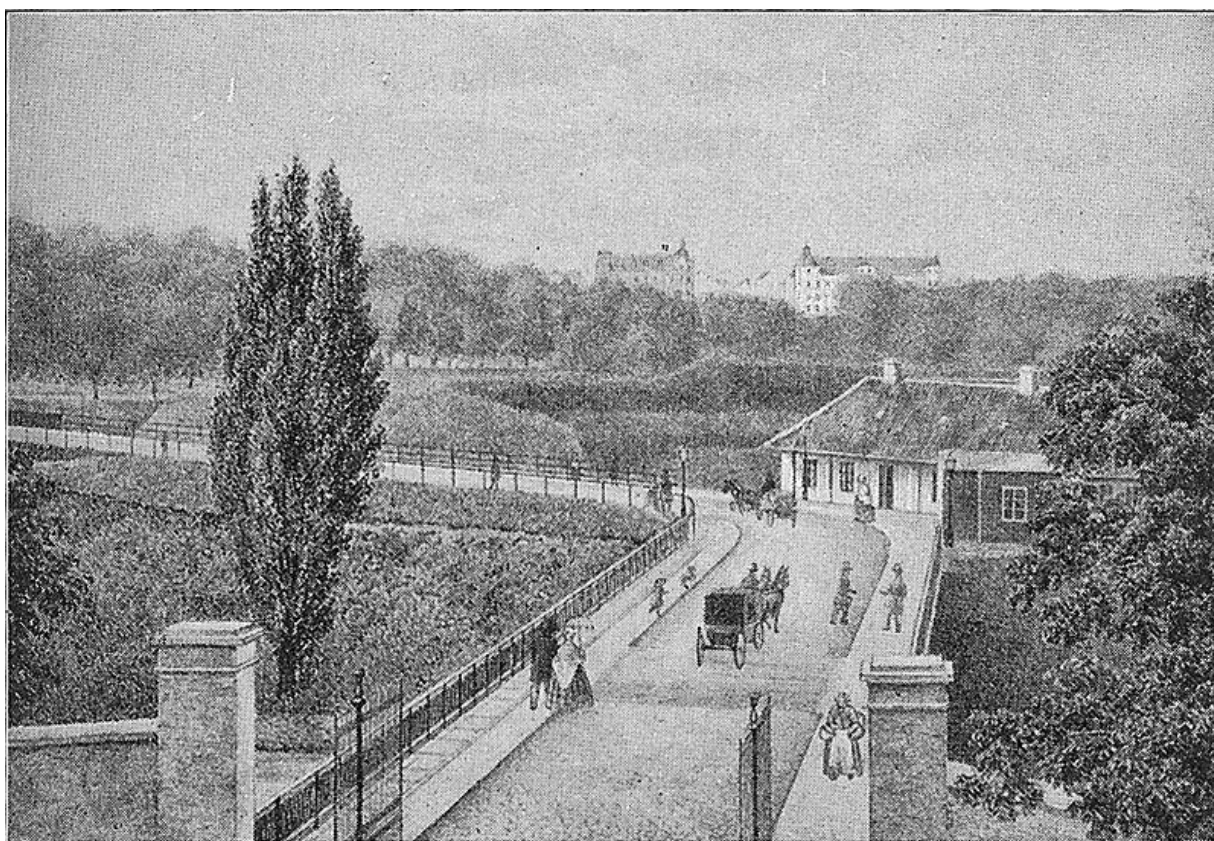
I 1600-tallet opstod spredt bebyggelse på Serridslev mark, herunder et teglværk og et antal Vindmøller. Langt op i 1700-tallet havde Nørrebro dog stadig en udpræget landlig stemning ^[4].

Nørrebro var oprindelig navnet på den brolagte landevej – nu kendt som Nørrebrogade – der førte mod nordvest fra byens Nørreport. De færreste landeveje var dengang brolagte, men den intense trafik til hovedstaden gjorde brolægning nødvendig. I 1744 påbegyndte man arbejdet på Nørre Allé, mens Blegdamsvej – hvor byens blegemænd holdt til – blev anlagt i 1770'erne. Begge veje udgik fra det gamle kvægtorv ved Fælledvej, i dag kendt som Sankt Hans Torv.

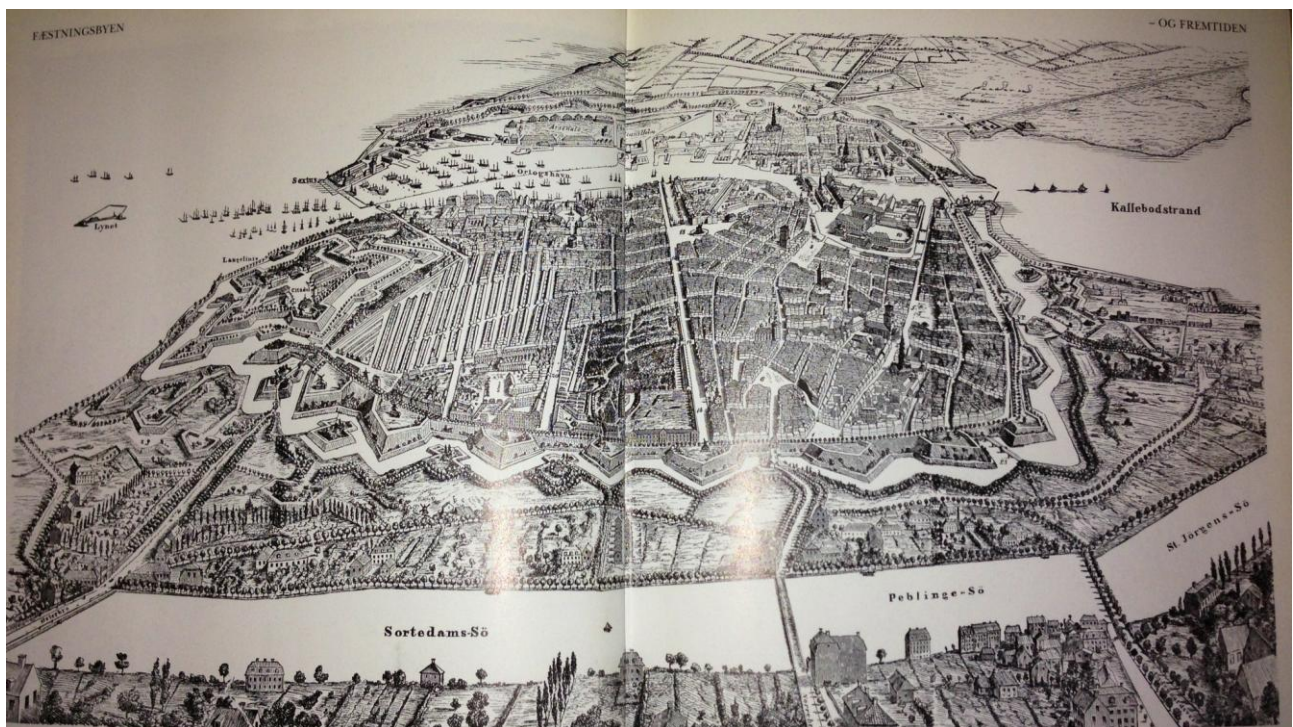
Bebyggelsen spredte sig langsomt langs de nyanlagte veje. Nørrebro var på dette tidspunkt et populært udflugtsmål for borgerskabet og der opstod flere udskæknings- og forlystelsessteder. Derudover lå der lidt industri, håndværk og gartnerier, samt en række landsteder i området med navnene Blågården, Solitude og Store Ravnsborg. Blågården, der senere lagde navn til Blågårds Plads og Blågårdsgade, var en overgang kongens landejendom.

De mennesker, der boede på Nørrebro, ernærede sig hovedsagelig som håndværkere, arbejdere, gartnere, møllere og øltappere. Gartnerierne var blandt andet kendt for deres rabarber, som senere gav området det folkelige navn "Rabarberkvarteret". Der var kun få butikker på Nørrebro på daværende tidspunkt; en urtekræmmer, en bager, et mælkeudsalg og nogle spækhøkere. Havde man brug for andet, måtte man drage ind mod byen. Det samme gjaldt for de af områdets børn, der skulle i skole.

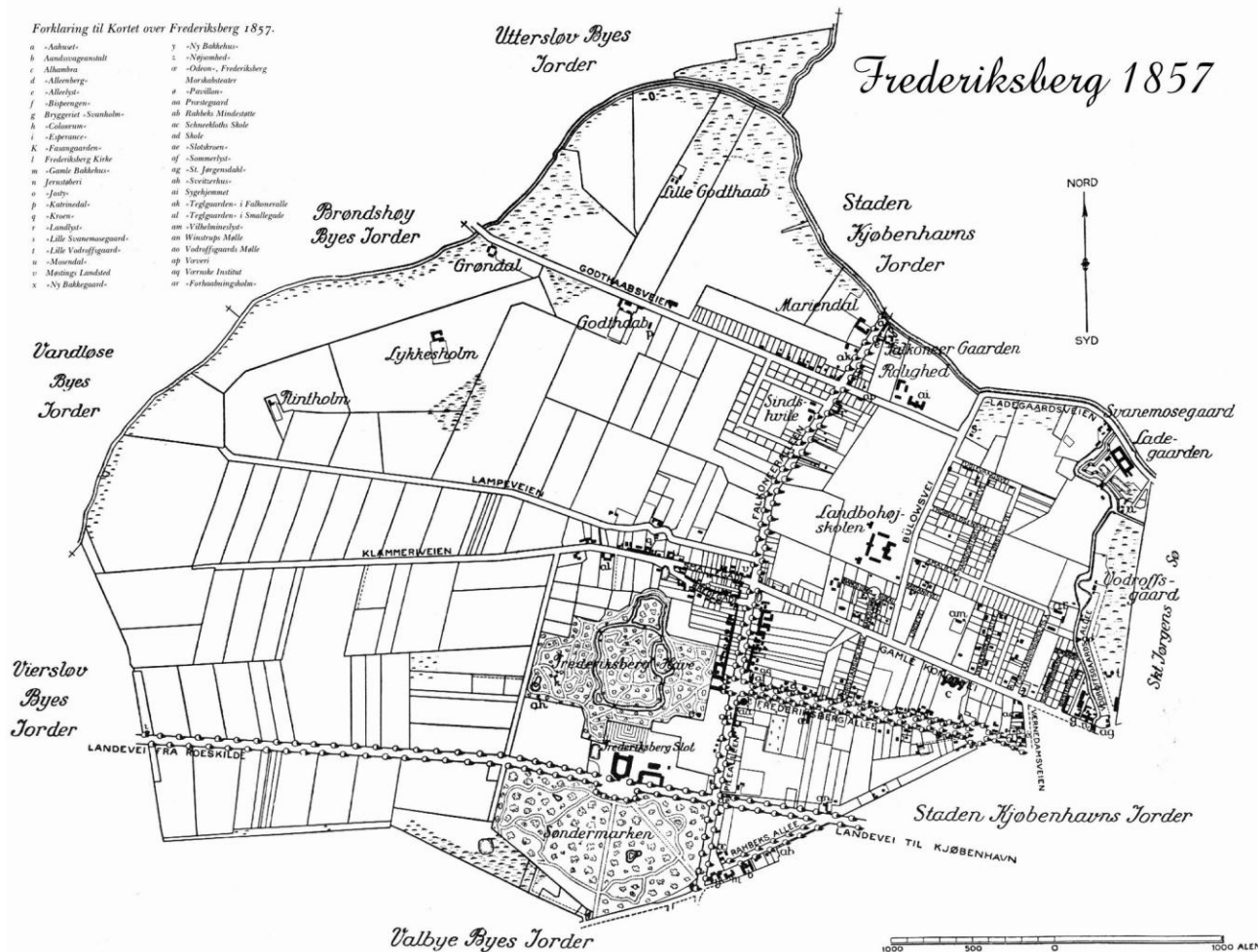
I slutningen af 1700-tallet ændredes Nørrebro gradvist, efterhånden som tolerancen overfor bebyggelse uden for voldene øgedes en smule. Folk fra borgerskabet og embedsstanden valgte da at forlade de trange omgivelser i København for at nyde de landlige omgivelser på Nørrebro



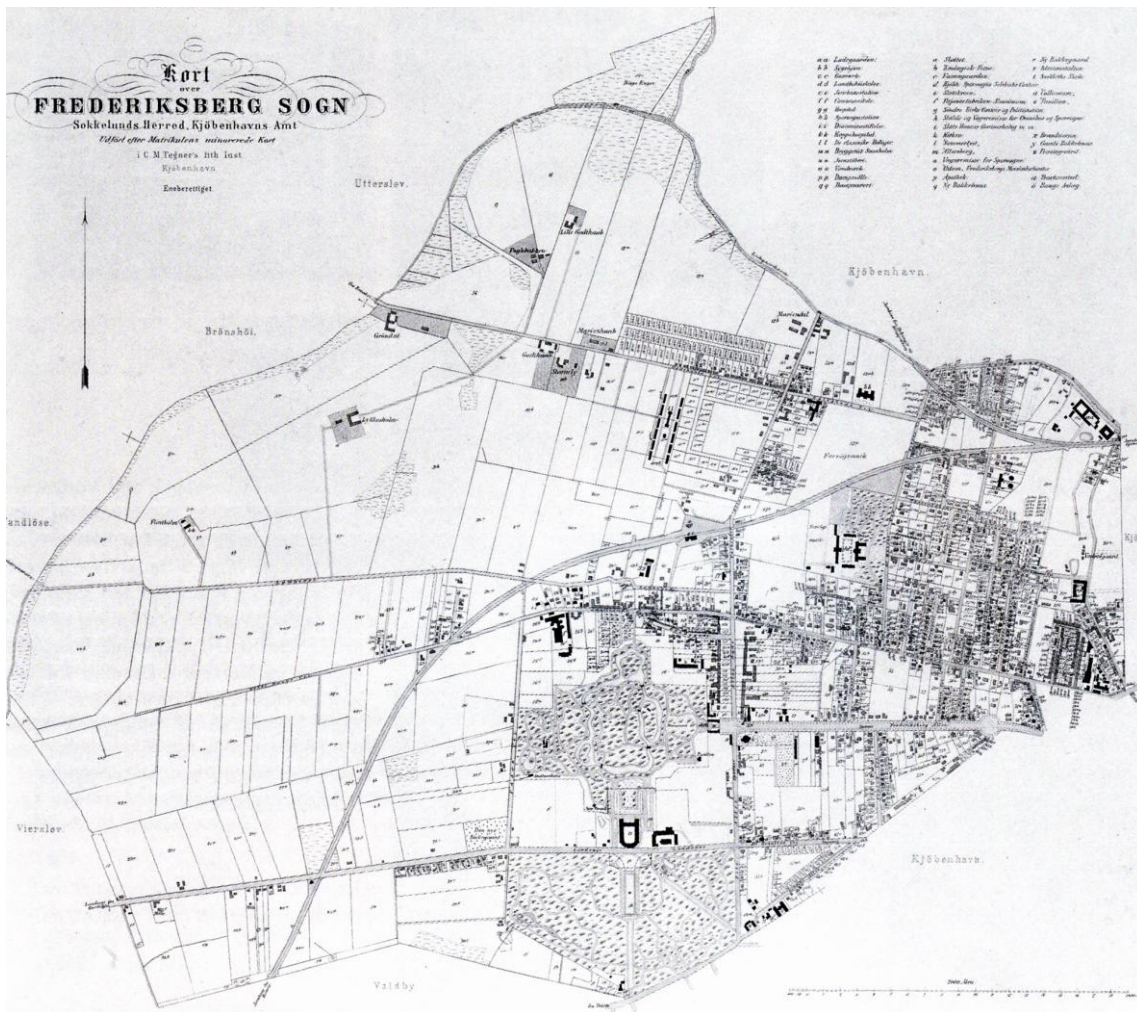
Figur 3: Nørrebro før 1855



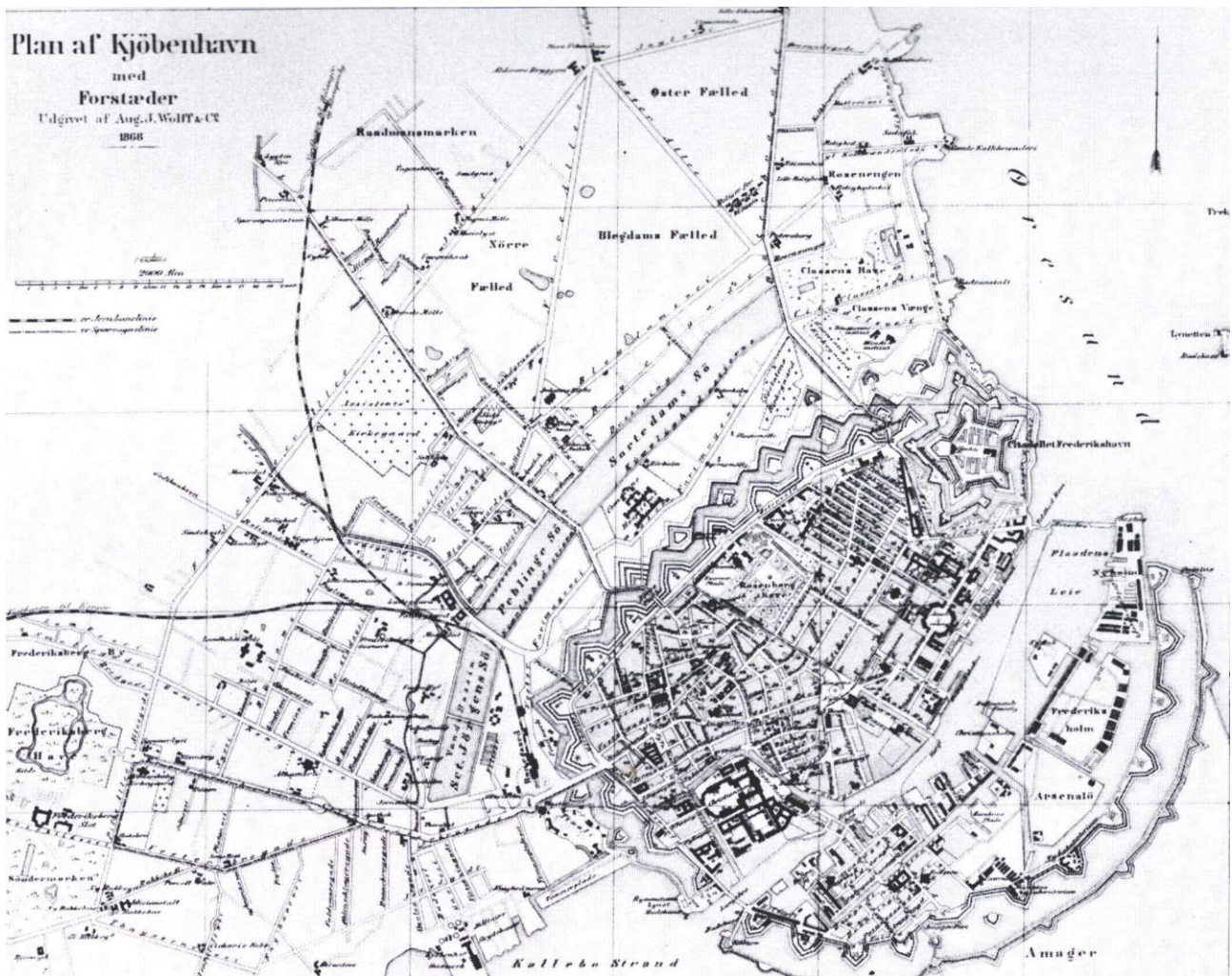
Figur 7: København 1855



Figur 8: Frederiksberg 1857



Figur 9: Frederiksberg 18??



Figur 10: København 1868

Rammerne sprænges

I 1852 besluttede Rigsdagen at frigive den del af det såkaldte demarkationsterræn, der siden 1810 strakte sig fra søerne til linjen Allégade, Falkonér Allé og Jagtvej. Formålet var bortsalg m.h.p. udstyknings til bebyggelse. Officielt af hensyn til byens forsvar havde der indtil da været forbud mod varig bebyggelse inden for demarkationslinjen. Under krig og belejring skulle de i området tilladte bygninger let kunne fjernes eller afbrændes. Forsvarsmæssigt handlede det om at have frit udsyn og, som tyskerne kalder det, et bredt "Schussfeld". Beslutningen kan ikke betegnes som overilet. Efter det engelske bombardement af en forsvarsløs københavnsk civilbefolkning sept. 1807 stod det klart for de fleste, at tiden var ved at løbe fra det snart 150 år gamle fæstningsanlæg. Militærets beskæftigelsesmæssige og politiske vægt i byen førte dog tre år efter myndighederne til at skubbe demarkationsterrænet frem til linjen Allégade, Falkonér Allé og Jagtvej. Officielt for at gøre det vanskeligere for en angriber at etablere stillinger til en beskyddning af byen. Ved Københavns bombardement havde man jo netop set, hvordan de engelske styrker havde udnyttet

forstædernes mange spredte, grundmurede bygninger. Fra 1798 til 1810 var demarkationsterrænet nemlig trukket tilbage til en linje, der fulgte (nuværende) Rymsgade, Ravnshøjsgade, samt videre ned mod Kalveboderne.

Presset fra en voksende befolkning gør dog – sammen med enevældens fald 1848-49 – i sidste ende udslaget. Københavns samlede indbyggerantal var i 1852 tæt på 140.000. Ved 1800-tallets begyndelse boede der lidt over 100.000. På den begrænsede plads i den indeklemte by måtte der derfor opføres side- og baghuse for at skaffe den voksende befolkning tag over hovedet. Ja, selv kælderrum kunne inddrages til beboelse. Omkring 1850 var boligsituationen således den, at 22% af indbyggerne var henvist til at bo i side- og baghuse, mens 8,5 % måtte tage til takke med en kælderbolig. Intet under at miniaturebyens faste rammer stod for fald. Som en yderligere understregning af situationens alvor, udbrød der i juni 1853 en voldsom kolera-epidemi i København. Da epidemien ebbede ud i oktober 1853, kunne man opgøre ialt 7.219 anmeldte sygdomstilfælde. Heraf havde 4.737 (56,7%) dødelig udgang. Frigivelsen bringer straks private jordspekulanter ind på banen. De kom til at opnå kolossale fortjenester af deres investering, idet staten i denne første afviklingsfase solgte ud af jorden til alt for lave priser. Hertil kom et næsten totalt fravær af planlægning med dertil hørende servitutter. For den ekspanderende københavnske befolkning blev konsekvensen ”broernes” spekulationsbyggeri – ikke mindst på Nørrebro. Eftertidens sanering og fornyelse af et fra starten både dårligt og tætpakket byggeri er endnu ikke afsluttet.

Den såkaldte demarkationslinje, som indtil da havde forhindret større nybyggeri på Nørrebro, blev på grund af overbefolkning indenfor voldene flyttet i 1852. Derefter gik et større byggeboom i gang. En mængde industri flyttede til bydelen og bebyggelsen bredte sig i løbet af 1870'erne til Kapelvej og Rantzausgade. I 1880'erne og 1890'erne passerede den Jagtvej med anlæggelsen af Jægersborggade, Husumgade og andre sidegader overfor Assistens Kirkegård. Befolkningstallet eksploderede i samme periode fra 10.000 i 1857, til 52.000 i 1880 og 105.000 i 1901.

Fra 1880'erne blev bebyggelsen høj og sammenhængende, som vi kender det i dag. Nørrebro gik dermed fra at være en bredt sammensat bydel til at blive et udpræget arbejderkvarter med små lejligheder. Især var byggeriet på Indre Nørrebro præget af usle lejekaserner for den voksende arbejderklasse. Boligspekulanterne udnyttede den sparsomme plads intensivt uden hensyntagen til beboelsens kvalitet eller hygiejne. Området omkring Blågårds Plads var især plaget af fattigdom og slum. På den grund, der er opkaldt efter Blågård Slot, blev der i 1827 etableret et jernstøberi, der senere voksede kraftigt under ledelse af fabrikanten Anker Heegaard. Beboerne i området var imidlertid ikke begejstrede, idet støberiet forurenede betragteligt, hvilket var medvirkende til at give kvarteret det lidt flatterende tilnavn ”Den sorte firkant”. I 1898 lykkedes det Københavns Kommune at købe pladsen tilbage med det formål at omdanne det til et rekreativt område.

På Ydre Nørrebro vekslede bebyggelsen mere mellem karrébygningerne, fabrikker og småindustri. Eksempelvis kan nævnes industrivirksomheden Titan A/S stiftet i 1897. Firmaet, der var en stor spiller inden for det jernindustrielle og elektrotekniske felt, dækkede et enormt areal mellem Tagensvej, Hermodsgade, Titangade, Sigurdsgade og Rådmandsgade.

I 1867 blev bydelen forbundet med Indre By, idet man anlagde en sporvognsstrækning fra Nørrebrogade til Kongens Nytorv. Sporvognsremisen blev anlagt på Lygtevej (Nørrebrogade) ved Bragesgade, og den blev ombygget i 1896 til de røde murstensbygninger, der i dag rummer

Nørrebrohallen. Nørrebro Station blev grundlagt i 1886 i Stefansgade med henblik på godstransport. I 1920'erne flyttede stationen til sin nuværende placering, der var blevet ledig efter nedrivningen af den populære Lygtebro i 1904.

Frederiksbergs omdannelse til bysamfund kom til at følge sine egne veje. Et stort område mellem Gl. Kongevej og Ladegårdsåen (fra 1897 Åboulevard) blev opkøbt af inspektør ved Ladegården Frederik Christoffer Bülow (1811- 90). Bülow var imidlertid også på færd i Blågårdsområdet, hvor han foretog betydelige jordopkøb. På Frederiksberg opstillede Bülow den servitut ved videresalg af jord til bebyggelse, at der skulle bygges lavt. Dvs., der skulle skabes villakvarterer. I Blågårdsområdet skulle der derimod bygges i mindst tre etager og med minimum to lejligheder pr. etage. Overordnede byggevedtægter var der i begyndelsen stort set intet af. Bl.a. som følge af disse vilkår kunne Bülow sælge ud af sine jordbesiddelser uden nogen form for byggemodning i form af nivellering, kloakering, vejanlæg, m.v. Når det alligevel skete, blev køber pålagt at betale en årlig afgift til ham som godtgørelse for investeringen. Blågårdsområdet udviklede sig fra starten til et arbejderkvarter præget af slum. Dvs. et dårligt byggeri uden de – selv efter datidens normer – mest elementære sanitære installationer, eller adgangsmuligheder.

F.C. Bülow blev en af tidens helt store jordspekulanter, da første fase i frigivelsen af demarkationsterrænet blev indledt i 1852. For at illustrere de fortjenester, der kunne opnås ved videresalg af jord til diverse bygherrer, kan nævnes, at villagrundene på Frederiksberg steg med 50 til 100 pct. i årene 1852-57. Blågårdsgrundene steg samtidig med 150 til 250 pct. At Bülow i forbindelse med udstykningen af villagrunde s.å. får opkaldt en vej efter sig selv, kan derfor ikke undre. Det drejer sig om Bülowsvej – en af de oprindelige villaveje i området. Inspektøren, der tillige var Rådmand i København 1858-70, har fra starten villet sætte sig et varigt udtryk i byrummet. Den direkte årsag til anlæggelsen af vejen var dog, at Bülow som følge af private grundinteresser ikke kunne få lov til at forlænge H.C. Ørsteds Vej frem til Gl. Kongevej. Som en slags protest anlagde han derfor en vej i sit eget navn ved at udnytte to ældre markveje.

Villaen som boligform i moderne forstand var et fænomen, der først slog igennem i sidste halvdel af 1840-erne. Arkitekt, senere Kgl. Bygningsinspektør, J.D. Herholdt (1818-1902) blev tidens første villabygmester. Som 28- årig arkitekt stod han således bag opførelsen af Villa Tårnberg på Frederiksberg 1846-47. Under villabyggeriets fremmarch 1860-1919 blev husets italienske landhusstil efterlignet i forskellige varianter. Villa Tårnberg måtte desværre vige pladsen for et andet byggeri i 1957. På adressen H.C. Ørstedsvej 4 ligger i dag virksomheden Dansk Bilglas. Opførelsen af villaen på det daværende demarkations - terræn viser, at der godt kunne indhentes dispensation til opførelse af grundmurede huse. En sådan skulle udstedes af Københavns kommandant; men de vilkår, som blev givet, skabte stor usikkerhed for bygherren. For det første skulle ejeren uden erstatning selv bære en nedrivning, hvis militæret af hensyn til byens forsvar fandt det nødvendigt. For det andet kunne der ikke optages offentlige lån i en ejendom, der i givet fald kunne kræves fjernet uden godtgørelse til ejeren. Sidstnævnte må nok ses som den alvorligste hæmsko for folks byggelyst i dette restriktive område. Sommeren 1856 blev den militære bevogtning ved Københavns byporte sløjft. Året efter startede man ned - rivningen af Nørreport, Vesterport og Amagerport. Østerport tog man først fat på i 1858, da trafikpresset her var væsentligt mindre. Vejen var nu banet for Københavns og dermed også Frederiksbergs vækst i årene 1870-1900. Også kaldet ”Det moderne Gennembrud”.

Kapitel 3 fra ” Fra landsted til Nylandsvej”

Oplæg:

Voldene, hvorfor og hvordan (Falke)

Demarkationslinje, hvortil, hvorfor (militært), hvorfor sløjfes det (grundlov, liberalisme, tidens trends).
(Mikkel)

1661: første demarkationslinje bestemmes.

1851: demarkationslinjen foreslås udvidet til brønshøj

Senere bebyggelse

Nørrebro Falke

Frederiksberg Mikkel

Voldenes bebyggelse Falke og Mikkel

Ideer til folkeskolen:

De gamle voldes udnyttelse i dag

Militærets betydning for Københavns udvikling

Københavns byhistorie

Nørrebros lokalhistorie

Frederiksbergs lokalhistorie

Hvorfor Ipad

Vi kan bruge diverse korttjenester til at skabe overblik over et område.

Eleverne kan redigere i en Wiki med det samme, de kan tage billeder af relevante bygninger steder og oploade med det samme.

Hvis det nu havde været en android tablet kunne vi have brugt google goggles og hentet information om bygninger/områder direkte fra nettet